



รายงานการเฝ้าระวังติดตามสถานการณ์น้ำและความช่วยเหลือ
ศูนย์ปฏิบัติการทรัพยากรธรรมชาติและสิ่งแวดล้อม (ด้านทรัพยากรน้ำ)
กระทรวงทรัพยากรธรรมชาติและสิ่งแวดล้อม



กองวิเคราะห์และประเมินสถานการณ์น้ำ กรมทรัพยากรน้ำ

โทรศัพท์ ๐ ๒๒๗๑ ๖๐๐๐ ต่อ ๖๔๔๕ โทรสาร ๐ ๒๒๗๘ ๖๖๒๙ www.dwr.go.th IDLine: mekhalawoc Email: mekhala@dwr.mail.go.th

รายงานฉบับที่ ๐๗๐/๒๕๖๘

เวลา ๐๘.๐๐ น.

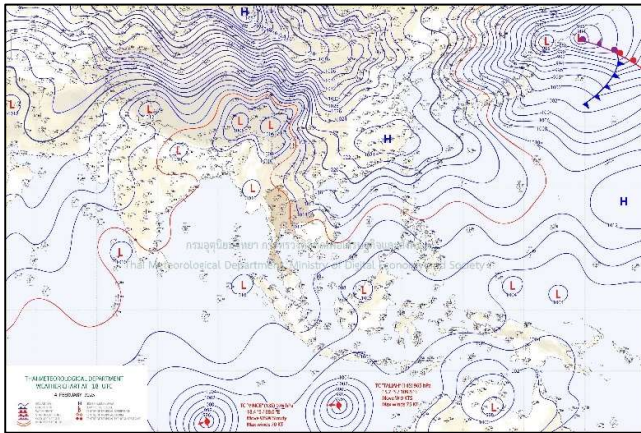
วันที่ ๕ กุมภาพันธ์ ๒๕๖๘

เรียน รมว.ทส. เลขาธิการ รมว.ทส. ที่ปรึกษา รมว.ทส. ปกท.ทส. รอง ปกท.ทส. อทน. อทบ. และหน่วยงานที่เกี่ยวข้อง

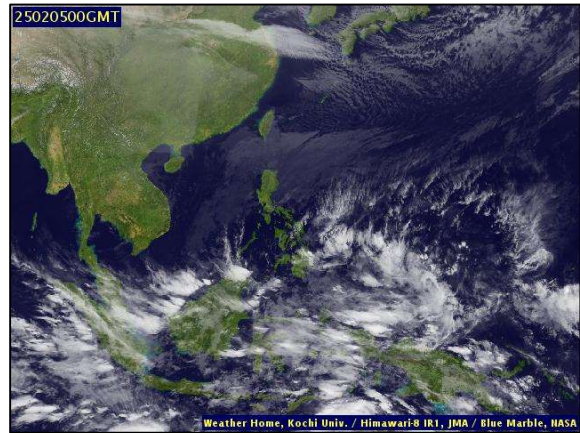
๑. สภาวะอากาศ เวลา ๐๕.๐๐ น. (กรมอุตุนิยมวิทยา)

พยากรณ์อากาศ ๒๔ ชั่วโมงข้างหน้า บริเวณความกดอากาศสูงหรือมวลอากาศเย็นกำลังปานกลางปกคลุมภาคตะวันออกเฉียงเหนือของประเทศไทยและทะเลจีนใต้แล้ว ลักษณะเช่นนี้ทำให้ภาคตะวันออกเฉียงเหนือ ภาคกลาง และภาคตะวันออกตอนบนมีอุณหภูมิลดลงอีกเล็กน้อยกับมีลมแรง โดยภาคเหนือ และภาคตะวันออกเฉียงเหนือมีอากาศเย็นถึงหนาว ส่วนภาคกลาง ภาคตะวันออก และภาคใต้มีอากาศเย็นในตอนเช้า สำหรับบริเวณยอดดอยมีอากาศหนาวถึงหนาวจัด และยอดภูมีอากาศหนาว ขอให้ประชาชนในบริเวณดังกล่าวดูแลสุขภาพเนื่องจากสภาพอากาศที่เปลี่ยนแปลง และระวังอันตรายจากอัคคีภัยเนื่องจากสภาพอากาศแห้งไว้ด้วย

สำหรับมรสุมตะวันออกเฉียงเหนือกำลังปานกลางปกคลุมอ่าวไทยตอนล่างและภาคใต้ ทำให้ภาคใต้มีฝนบางแห่ง ส่วนบริเวณอ่าวไทยตอนบนมีคลื่นสูงประมาณ ๑ เมตร บริเวณที่มีฝนฟ้าคะนองคลื่นสูง ๑-๒ เมตร อ่าวไทยตอนล่างมีคลื่นสูง ๑-๒ เมตร บริเวณที่มีฝนฟ้าคะนองคลื่นสูงมากกว่า ๒ เมตร ชาวเรือบริเวณอ่าวไทยและทะเลอันดามันเพิ่มความระมัดระวังในการเดินเรือ และหลีกเลี่ยงบริเวณที่มีฝนฟ้าคะนอง

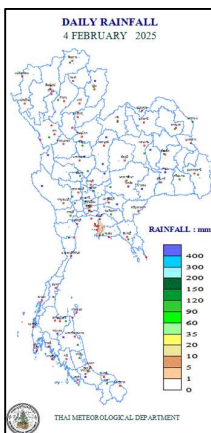


แผนที่อากาศ วันที่ ๕ ก.พ. ๒๕๖๘ เวลา ๐๑.๐๐ น.



ภาพถ่ายดาวเทียม วันที่ ๕ ก.พ. ๒๕๖๘ เวลา ๐๗.๐๐ น.

๒. ปริมาณฝนสะสม ณ เวลา ๐๗.๐๐ น.(เมื่อวาน) - ๐๗.๐๐ น.(วันนี้) (กรมอุตุนิยมวิทยา)



จุดตรวจวัด	ปริมาณฝน (มม.)
จ.ชลบุรี (พัทยา)	๑๑.๘
จ.ชลบุรี (สัตหีบ)	๐.๒
จ.ยะลา (สภข.)	๐.๒

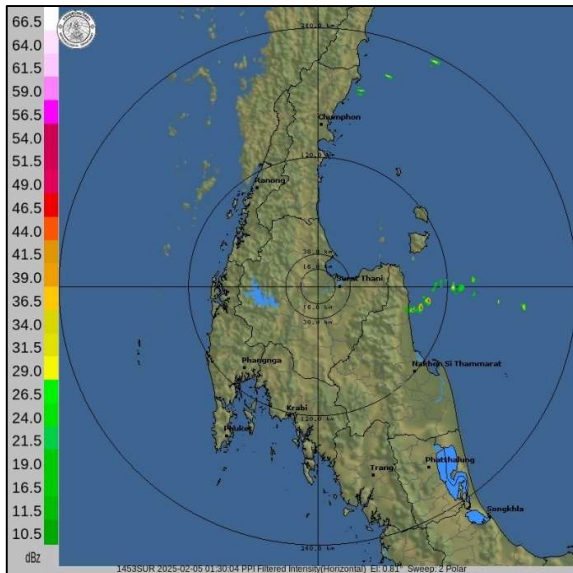
๓. ปริมาณฝนสะสมของพื้นที่ลาดเชิงเขา ๑๒ ชม. ที่ผ่านมา (กรมทรัพยากรน้ำ)

รหัสสถานี	จุดตรวจวัด	ปริมาณฝน (มม./๑๒ ชม.)
STN๑๓๙๔	บ้านเชียงคาน ต.เชียงคาน อ.เชียงคาน จ.เลย	๘.๐
STN๑๔๔๐	บ้านห้วยสะแพด ต.แม่สอย อ.จอมทอง จ.เชียงใหม่	๑.๕
STN๑๐๔๓	บ้านในแจะ ต.ปากทรง อ.พะโต๊ะ จ.ชุมพร	๑.๐
STN๐๘๐๐	บ้านประชาธิปไตย ต.ชุมโค อ.ปะทิว จ.ชุมพร	๐.๕
STN๐๒๕๓	บ้านขุนแปะ ต.บ้านแปะ อ.จอมทอง จ.เชียงใหม่	๐.๕
STN๐๔๘๒	บ้านยุบหวาย ต.แสงอรุณ อ.ทับสะแก จ.ประจวบคีรีขันธ์	๐.๕
STN๐๕๖๖	บ้านหุบผึ้ง ต.ห้วยทราย อ.เมืองประจวบคีรีขันธ์ จ.ประจวบคีรีขันธ์	๐.๕
STN๐๕๗๓	บ้านหนองปลา ต.ท่าหิน อ.สวี จ.ชุมพร	๐.๕
STN๑๗๔๓	บ้านกอไพล ต.ปากฉลุย อ.ท่าฉาง จ.สุราษฎร์ธานี	๐.๕
-	-	-

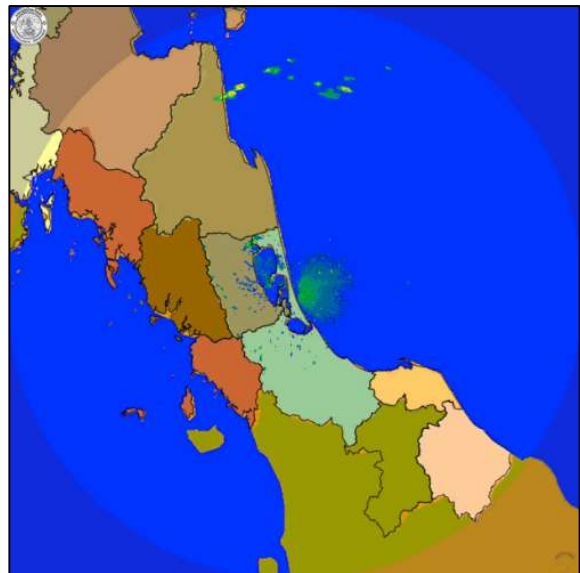
๔. ค่าความชื้นในดิน (กรมทรัพยากรน้ำ/คณะกรรมการแม่น้ำโขง)

ภูมิภาค	ความชื้นในดิน [-] ๑๗ ธ.ค. ๖๗	ความชื้นในดิน [-] ๑๗ ม.ค. ๖๘	แนวโน้ม
เหนือ	๐ - ๒๐	๐ - ๒๐	ลดลง
กลาง	๐ - ๒๐	๐ - ๒๐	ลดลง
ตะวันออกเฉียงเหนือ	๐ - ๒๐	๐ - ๒๐	ลดลง
ตะวันออก	๒๐ - ๔๐	๒๐ - ๔๐	ทรงตัว
ตะวันตก	๐ - ๒๐	๐ - ๒๐	ลดลง
ใต้	๘๐ - ๑๐๐	๔๐ - ๖๐	ลดลง

๕. เรดาร์ตรวจอากาศ ณ วันที่ ๕ กุมภาพันธ์ ๒๕๖๘ (กรมอุตุนิยมวิทยา)



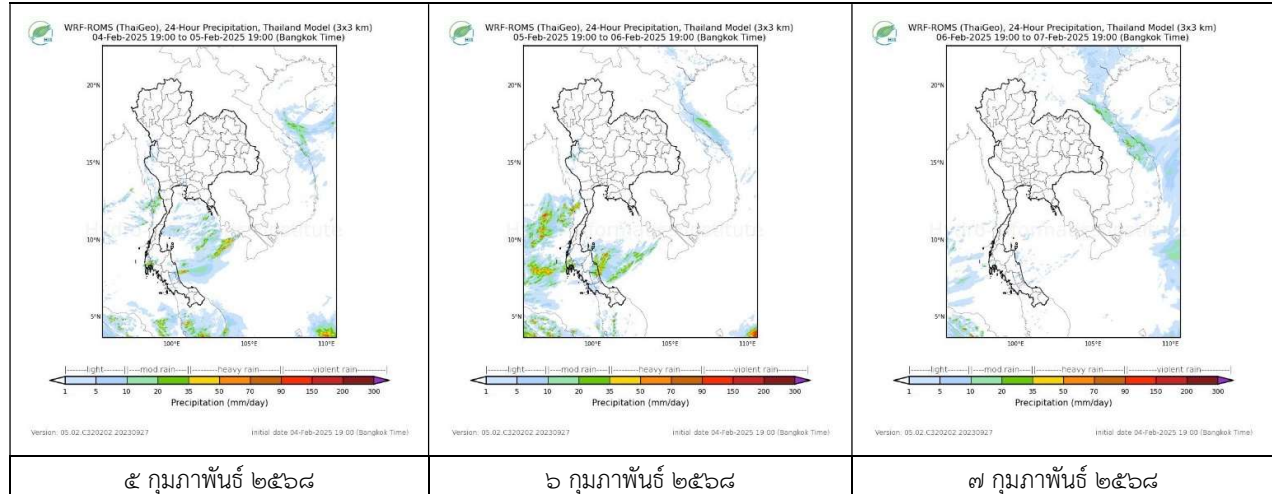
สถานีสุราษฎร์ธานี เวลา ๐๘.๓๐ น.



สถานีสทิงพระ จ.สงขลา เวลา ๐๘.๓๐ น.

จากเรดาร์ตรวจอากาศไม่พบกลุ่มเมฆฝนบริเวณประเทศไทย

๖. แผนภาพคาดการณ์ฝนล่วงหน้า ๓ วัน (สถาบันสารสนเทศทรัพยากรน้ำ (องค์การมหาชน))



๗. สถานการณ์น้ำในแหล่งเก็บกักน้ำ ณ วันที่ ๔ กุมภาพันธ์ ๒๕๖๘ (กรมชลประทาน กรมทรัพยากรน้ำ และสทช.)

๗.๑ ปริมาณน้ำในอ่างฯ ๕๒,๒๔๔ ล้าน ลบ.ม. คิดเป็นร้อยละ ๗๔ (ปริมาณน้ำใช้การได้ ๒๘,๗๐๖ ล้าน ลบ.ม. คิดเป็นร้อยละ ๖๑) ปริมาณน้ำในอ่างฯ เทียบกับปี ๒๕๖๗ (๕๐,๗๐๖ ล้าน ลบ.ม. คิดเป็นร้อยละ ๗๑) มากกว่าปี ๒๕๖๗ จำนวน ๑,๕๓๘ ล้าน ลบ.ม. ปริมาณน้ำไหลลงอ่างฯ จำนวน ๑๗.๑๕ ล้าน ลบ.ม. ปริมาณน้ำระบายจำนวน ๑๓๗.๑๗ ล้าน ลบ.ม. สามารถรับน้ำได้อีก ๑๘,๖๘๘ ล้าน ลบ.ม.

อ่างเก็บน้ำ	ความจุที่ รณก. (ล้าน ลบ.ม.)	ปริมาณ น้ำในอ่าง		ปริมาณ น้ำใช้การได้		ปริมาณ น้ำไหลลงอ่าง		ปริมาณ น้ำระบาย		ปริมาณน้ำ รับได้อีก (ล้าน ม. ^๓) (ความจุที่ รณก. ปริมาณน้ำ ปัจจุบัน)
		ปริมาณ (ล้าน ม. ^๓)	% น้ำ เก็บ กัก	ปริมาณ (ล้าน ม. ^๓)	% น้ำใช้ การ	วันนี้ (ล้าน ม. ^๓)	เมื่อวาน (ล้าน ม. ^๓)	วันนี้ (ล้าน ม. ^๓)	เมื่อวาน (ล้าน ม. ^๓)	
๑.ภูมีพิล	๑๓,๔๖๒	๙,๒๘๓	๖๙	๕,๔๘๓	๕๗	๐.๐๐	๒.๑๒	๓๑.๐๑	๓๑.๐๗	๔,๑๗๙
๒.สิริกิติ์	๙,๕๑๐	๗,๕๓๐	๗๙	๔,๖๘๐	๗๐	๓.๖๖	๕.๙๖	๒๘.๐๐	๒๘.๐๒	๑,๙๘๐
๓.จุฬารณณ์	๑๖๔	๗๙	๔๘	๔๒	๓๓	๐.๐๐	๐.๔๓	๐.๐๐	๐.๐๐	๘๕
๔.อุบลรัตน์	๒,๔๓๑	๑,๔๘๙	๖๑	๙๐๘	๔๙	๐.๐๐	๓.๖๑	๗.๐๘	๘.๐๐	๙๔๒
๕.ลำปาว	๑,๙๘๐	๑,๔๓๕	๗๒	๑,๓๓๕	๗๑	๐.๐๐	๑.๘๕	๖.๓๗	๖.๑๖	๕๔๕
๖.สิรินธร	๑,๙๖๖	๑,๒๙๔	๖๖	๔๖๓	๔๑	๐.๐๐	๑.๕๙	๐.๕๒	๐.๕๒	๖๗๒
๗.ป่าสักชลสิทธิ์	๙๖๐	๕๙๖	๖๒	๕๙๓	๖๒	๐.๒๓	๑.๖๒	๕.๑๙	๕.๒๐	๓๖๔
๘.ศรีนครินทร์	๑๗,๗๔๕	๑๔,๑๘๘	๘๐	๓,๙๒๓	๕๒	๑.๔๒	๒.๐๓	๑๓.๐๐	๑๒.๙๗	๓,๕๕๗
๙.วชิราลงกรณ	๘,๘๖๐	๖,๙๒๕	๗๘	๓,๙๑๓	๖๗	๑.๑๐	๑.๑๔	๑๐.๐๒	๑๐.๐๗	๑,๙๓๕
๑๐.ขุนด่านปราการชล	๒๒๔	๑๓๔	๖๐	๑๓๐	๕๙	๐.๐๐	๐.๐๐	๑.๐๕	๑.๕๓	๙๐
๑๑.รัชชประภา	๕,๖๓๙	๔,๐๖๔	๗๒	๒,๗๑๓	๖๓	๑.๙๗	๓.๔๓	๕.๘๘	๒.๙๐	๑,๕๗๕
๑๒.บางบาล	๑,๔๕๔	๑,๒๔๙	๘๖	๙๗๓	๘๓	๕.๗๐	๕.๖๕	๑๐.๐๗	๑๐.๐๑	๒๐๕

๗.๒ อ่างเก็บน้ำขนาดกลาง ๔๓๕ แห่ง มีปริมาณน้ำ ๓,๖๖๓ ล้าน ลบ.ม. (๖๘%) ปริมาณน้ำใช้การ ๓,๒๖๒ ล้าน ลบ.ม. (๖๕%)

๗.๓ แหล่งน้ำในพื้นที่นอกเขตชลประทาน ๑๐๒,๐๙๙ แห่ง มีปริมาณน้ำรวม ๖,๑๖๕ ล้าน ลบ.ม. (๗๒%)

๗.๔ แหล่งน้ำขนาดเล็กนอกเขตชลประทาน ๒๗๓ แห่ง ตรวจวัดโดยกรมทรัพยากรน้ำ เริ่มต้นฤดูฝน มีปริมาณน้ำ ๒๐๗.๑ ล้าน ลบ.ม. (๕๔%) ปริมาณน้ำปัจจุบัน ๓๙๔.๒ ล้าน ลบ.ม. (๗๕%)

ภูมิภาค	จำนวน (แห่ง)	ปริมาณรวม (ล้าน ลบ.ม.)	ปริมาณน้ำ (ล้าน ลบ.ม.)							
			เดือน						ปัจจุบัน	
			ก.ค. ๒๕๖๗	ส.ค. ๒๕๖๗	ก.ย. ๒๕๖๗	ต.ค. ๒๕๖๗	พ.ย. ๒๕๖๗	ธ.ค. ๒๕๖๗	๒๐ ม.ค. ๒๕๖๘	ร้อยละ
เหนือ	๑๗,๒๔๙	๙๙๒	๕๘๓	๗๗๖	๘๗๕	๙๖๐	๙๖๔	๙๑๖	๘๘๙	๘๙
ตะวันออกเฉียงเหนือ	๕๔,๕๕๗	๔,๓๘๒	๒,๘๑๐	๓,๐๔๓	๓,๙๘๖	๓,๙๒๙	๓,๗๖๓	๓,๓๖๗	๓,๑๗๑	๗๒
กลาง	๑๖,๓๖๗	๑,๕๗๔	๖๗๒	๖๙๓	๙๘๙	๑,๒๗๓	๑,๒๔๔	๑,๐๕๘	๑,๐๑๘	๖๔
ตะวันออกเฉียงใต้	๗,๘๐๔	๙๙๒	๗๗๔	๗๑๗	๙๐๓	๑,๑๐๗	๑,๑๑๗	๙๘๗	๙๑๒	๙๑
ตะวันตก	๒,๕๐๖	๑๙๒	๔๕	๕๔	๖๓	๙๒	๑๒๗	๑๒๑	๑๑๖	๖๐
ใต้	๓,๖๒๖	๓๓๘	๑๔๗	๑๔๔	๑๕๕	๑๗๙	๒๕๒	๒๘๘	๒๘๖	๘๔
รวม	๑๐๒,๐๙๙.๐๐	๘,๔๗๐	๕,๐๓๑	๕,๔๒๗	๖,๙๗๕	๗,๕๔๐	๗,๔๖๗	๖,๗๓๗	๖,๓๙๒	๗๕

๘. สถานการณ์น้ำในประเทศ ณ วันที่ ๒ - ๕ กุมภาพันธ์ ๒๕๖๘ (กรมชลประทาน)

สถานี	แม่น้ำ	อำเภอ	จังหวัด	ระดับตลิ่ง (ม.รทก.)	ระดับน้ำ (ม.รทก.)				แนวโน้ม	เปรียบเทียบระดับตลิ่ง
					อาทิตย์	จันทร์	อังคาร	พุธ		
					๒ ก.พ.	๓ ก.พ.	๔ ก.พ.	๕ ก.พ.		
P.๑	ปิง	เมือง	เชียงใหม่	๓.๗๐	๑.๔๒	๑.๕๑	๑.๒๔	๑.๐๘	ลดลง	-๒.๖๒
W.๑C	วัง	เมือง	ลำปาง	๕.๒๐	๐.๒๗	๐.๓๐	๐.๒๔	-๐.๗๒	ลดลง	-๕.๙๒
Y.๑๖	ยม	บางระกำ	พิษณุโลก	๗.๓๐	๔.๓๖	๔.๒๙	๔.๓๒	๔.๓๒	ทรงตัว	-๒.๙๘
N.๗A	น่าน	เมือง	พิจิตร	๙.๘๗	๓.๑๗	๓.๒๐	๓.๑๒	๓.๑๕	เพิ่มขึ้น	-๖.๗๒
C.๒	เจ้าพระยา	เมือง	นครสวรรค์	๒๕.๗๐	๑๘.๑๐	๑๘.๐๕	๑๘.๐๔	๑๘.๐๐	ลดลง	-๗.๗๐
C.๑๓	เจ้าพระยา	สรรพยา	ชัยนาท	๑๖.๓๔	๕.๖๑	๕.๖๑	๕.๖๑	๕.๖๑	ทรงตัว	-๑๐.๗๓
M.๖A	มูล	สตึก	บุรีรัมย์	๗.๙๕	-๐.๓๐	-๐.๓๐	-๐.๒๙	-๐.๒๙	ทรงตัว	-๘.๒๔
M.๑๙๑	ลำตะคอง	เมือง	นครราชสีมา	๓.๕๐	๐.๕๕	๑.๐๘	๑.๒๑	๑.๓๐	เพิ่มขึ้น	-๒.๒๐
M.๗	มูล	เมือง	อุบลราชธานี	๗.๐๐	๒.๙๒	๒.๙๒	๒.๙๔	๒.๙๑	ลดลง	-๔.๐๙
M.๖๙	ลำเซบก	โครงการพิชผล	อุบลราชธานี	๙.๗๐	๕.๔๗	๕.๒๙	๔.๙๗	๔.๘๓	ลดลง	-๔.๘๗
X.๖๔	คลองท่าแซะ	ท่าแซะ	ชุมพร	๑๗.๑๓	๗.๗๖	๗.๗๖	๗.๗๓	๗.๗๑	ลดลง	-๙.๔๒
X.๒๐๓	ภาคใต้ฝั่งตะวันออกตอนบน	เมือง	นครศรีธรรมราช	๑๐.๕๐	๘.๑๙	๘.๑๖	๘.๑๔	๘.๐๖	ลดลง	-๒.๔๔
X.๒๗๔	แม่น้ำโก-ลก	แว้ง	นราธิวาส	๒๓.๕๐	๑๘.๖๒	๑๘.๕๙	๑๘.๕๕	๑๘.๕๒	ลดลง	-๔.๙๘
X.๓๗A	แม่น้ำตาปี	พระแสง	สุราษฎร์ธานี	๑๑.๗๐	๕.๑๗	๕.๑๓	๕.๑๐	๕.๐๗	ลดลง	-๖.๖๓

*** ยังไม่ได้รับรายงาน

๙. สถานการณ์น้ำในพื้นที่ลุ่มน้ำโขง ณ วันที่ ๕ กุมภาพันธ์ ๒๕๖๘ (คณะกรรมการจัดการแม่น้ำโขง)

สถานี	ระดับอ้างอิง (ม.รทก.)	ระดับตลิ่ง (ม.)	ระดับน้ำ (ม.)					เปรียบเทียบระดับตลิ่ง (ม.)	ผลต่างของระดับน้ำ (ม.)		แนวโน้ม
			๑ ก.พ.	๒ ก.พ.	๓ ก.พ.	๔ ก.พ.	๕ ก.พ.		๓ วันย้อนหลัง	๕ วันย้อนหลัง	
			อ.เชียงแสน จ.เชียงราย	๓๕๗.๑๑๐	๑๒.๘๐	๑.๙๑	๑.๘๘		๒.๑๐	๒.๑๐	
อ.เชียงคาน จ.เลย	๑๙๔.๑๑๘	๑๖.๐๐	๔.๓๗	๔.๒๗	๔.๑๘	๔.๐๐	๔.๐๗	-๑๑.๙๓	-๐.๑๑	-๐.๓๐	เพิ่มขึ้น
อ.เมือง จ.หนองคาย	๑๕๓.๖๔๘	๑๒.๒๐	๑.๓๖	๑.๓๓	๑.๒๘	๑.๒๓	๑.๑๒	-๑๑.๐๘	-๐.๑๖	-๐.๒๔	ลดลง
อ.เมือง จ.นครพนม	๑๓๒.๖๘๐	๑๒.๐๐	๑.๖๙	๑.๗๐	๑.๖๔	๑.๕๖	๑.๔๘	-๑๐.๕๒	-๐.๑๖	-๐.๒๑	ลดลง
อ.เมือง จ.มุกดาหาร	๑๒๔.๒๑๙	๑๒.๕๐	๑.๘๙	๑.๙๕	๑.๙๗	๑.๙๑	๑.๘๓	-๑๐.๖๗	-๐.๑๔	-๐.๐๖	ลดลง
อ.โขงเจียม จ.อุบลราชธานี	๘๙.๐๓๐	๑๔.๕๐	๒.๑๑	๒.๑๘	๒.๒๓	๒.๒๖	๒.๒๕	-๑๒.๒๕	๐.๐๒	๐.๑๔	ลดลง

***ไม่มีสถานการณ์

๑๐. สถานการณ์เตือนภัย Early Warning ณ วันที่ ๕ กุมภาพันธ์ ๒๕๖๔ (กรมทรัพยากรน้ำ)

การแจ้งเตือน	สถานี	การแจ้งเตือน	ช่วงเวลา
เตือนสีแดง (อพยพ)	-	-	-
เตือนสีเหลือง (เตือนภัย)	-	-	-
เตือนสีเขียว (เฝ้าระวัง)	-	-	-

*** ไม่มีสถานการณ์

๑๑. พื้นที่ติดตามและเฝ้าระวังสถานการณ์ธรณีพิบัติภัย ณ วันที่ ๕ กุมภาพันธ์ ๒๕๖๔ (กรมทรัพยากรธรณี)

เนื่องจากในพื้นที่เสี่ยงภัยแผ่นดินถล่มมีปริมาณน้ำฝนไม่ถึงเกณฑ์การเฝ้าระวัง ประกอบกับไม่มีพื้นที่คาดการณ์ปริมาณน้ำฝนที่อาจก่อให้เกิดแผ่นดินถล่มล่วงหน้า จึงไม่มีพื้นที่ติดตามสถานการณ์ธรณีพิบัติภัยแผ่นดินถล่มและน้ำป่าไหลหลาก

๑๒. เหตุการณ์วิกฤตน้ำปัจจุบัน ณ วันที่ ๕ กุมภาพันธ์ ๒๕๖๔ [๑๕.๐๐ น. (เมื่อวาน) – ๐๘.๐๐ น. (วันนี้)]

ไม่มีสถานการณ์

๑๓. สถานการณ์ภาวะน้ำท่วม และสถานการณ์ฝนแล้ง/ฝนทิ้งช่วง ณ วันที่ ๕ กุมภาพันธ์ ๒๕๖๔ (ปก.)

ไม่มีสถานการณ์

๑๔. ลักษณะอากาศ ๗ วันข้างหน้า (ระหว่างวันที่ ๔ - ๙ กุมภาพันธ์ ๒๕๖๔)

ในช่วงวันที่ ๔ - ๕ ก.พ. บริเวณความกดอากาศสูงหรือมวลอากาศเย็นกำลังปานกลางระลอกใหม่จากประเทศจีนแผ่ลงมาปกคลุมภาคเหนือ ภาคตะวันออกเฉียงเหนือ และทะเลจีนใต้ ลักษณะเช่นนี้ทำให้ภาคตะวันออกเฉียงเหนือจะมีอุณหภูมิลดลง ๒ - ๔ องศาเซลเซียส กับมีลมแรง ส่วนภาคเหนือ ภาคกลาง รวมทั้งกรุงเทพมหานครและปริมณฑล และภาคตะวันออกเฉียงเหนือ อุณหภูมิจะลดลง ๑ - ๒ องศาเซลเซียส ในขณะที่มีลมตะวันออกเฉียงใต้พัดปกคลุมภาคตะวันออกเฉียงเหนือ ภาคกลางตอนล่าง รวมทั้งกรุงเทพมหานครและปริมณฑล และภาคใต้ตอนบนทำให้บริเวณดังกล่าวมีฝนบางแห่ง

ส่วนในช่วงวันที่ ๖ - ๗ ก.พ. บริเวณความกดอากาศสูงหรือมวลอากาศเย็นกำลังปานกลางที่ปกคลุมภาคเหนือ ภาคตะวันออกเฉียงเหนือ และทะเลจีนใต้จะมีกำลังอ่อนลง ลักษณะเช่นนี้ทำให้ประเทศไทยตอนบนจะมีอุณหภูมิสูงขึ้น ๑ - ๓ องศาเซลเซียส กับมีหมอกในตอนเช้า และมีหมอกหนาบางพื้นที่ แต่ยังคงมีอากาศเย็นถึงหนาวในภาคเหนือ และภาคตะวันออกเฉียงเหนือ ส่วนภาคกลาง รวมทั้งกรุงเทพมหานครและปริมณฑล ภาคตะวันออก และภาคใต้มีอากาศเย็นในตอนเช้า

หลังจากนั้นในช่วงวันที่ ๘ - ๑๐ ก.พ. บริเวณความกดอากาศสูงหรือมวลอากาศเย็นกำลังปานกลางระลอกใหม่จากประเทศจีนจะแผ่ลงมาปกคลุมประเทศไทยตอนบน และทะเลจีนใต้ ลักษณะเช่นนี้ทำให้บริเวณดังกล่าวจะมีอุณหภูมิลดลง กับมีลมแรง โดยภาคตะวันออกเฉียงเหนือจะมีอุณหภูมิลดลง ๒ - ๔ องศาเซลเซียส ส่วนภาคเหนือ ภาคกลาง รวมทั้งกรุงเทพมหานครและปริมณฑล ภาคตะวันออก และภาคใต้ตอนบนอุณหภูมิจะลดลง ๑ - ๓ องศาเซลเซียส

ในช่วงวันที่ ๔ - ๕ และ ๘ - ๑๐ ก.พ. มรสุมตะวันออกเฉียงเหนือที่พัดปกคลุมอ่าวไทย ภาคใต้ และทะเลอันดามันมีกำลังแรงขึ้นเป็นกำลังปานกลาง ทำให้ภาคใต้มีฝนฟ้าคะนองบางแห่ง ส่วนคลื่นลมบริเวณอ่าวไทยและทะเลอันดามันมีกำลังแรงขึ้น โดยอ่าวไทยตอนล่างมีคลื่นสูง ๑ - ๒ เมตร บริเวณที่มีฝนฟ้าคะนองคลื่นสูงมากกว่า ๒ เมตร อ่าวไทยตอนบนและทะเลอันดามันมีคลื่นสูงประมาณ ๑ เมตร ห่างฝั่งคลื่นสูง ๑ - ๒ เมตร บริเวณที่มีฝนฟ้าคะนองคลื่นสูงมากกว่า ๒ เมตร

ส่วนในช่วงวันที่ ๖ - ๗ ก.พ. มรสุมตะวันออกเฉียงเหนือกำลังปานกลางที่พัดปกคลุมอ่าวไทย ภาคใต้ และทะเลอันดามันจะมีกำลังอ่อนลง ทำให้ภาคใต้มีฝนลดลง แต่ยังคงมีฝนเล็กน้อยบางแห่ง ส่วนคลื่นลมบริเวณอ่าวไทยและทะเลอันดามันจะมีกำลังอ่อนลง โดยอ่าวไทยตอนล่างมีคลื่นสูงประมาณ ๑ เมตร บริเวณที่มีฝนฟ้าคะนองคลื่นสูงมากกว่า ๑ เมตร อ่าวไทยตอนบนและทะเลอันดามันมีคลื่นต่ำกว่า ๑ เมตร ห่างฝั่งคลื่นสูงประมาณ ๑ เมตร

๑๕. ความช่วยเหลือในพื้นที่ประสบปัญหาภัยน้ำท่วมสะสมของกรมทรัพยากรน้ำ

ความช่วยเหลือในพื้นที่ประสบปัญหาภัยน้ำท่วม ตั้งแต่วันที่ ๑ ตุลาคม ๒๕๖๗ - ๔ กุมภาพันธ์ ๒๕๖๘

หน่วยงาน	จังหวัด	ปริมาณการ สูบน้ำ (ลบ.ม.)	ปริมาณการ แจกจ่ายน้ำ สะอาด (ลิตร)	ประโยชน์ที่ได้รับ			
				อุปโภค-บริโภค		พื้นที่เกษตร (ไร่)	
				ครัวเรือน	ประชากร	ไร่	ชนิดพืช
สทน.๑	ลำปาง	๓๘,๐๘๐	๑๒๐,๖๐๐	๕๒๐	๑,๖๗๕	๖๐	-
	ตาก	-	๑,๒๐๐	-	-	-	-
	เชียงใหม่	๒,๘๔๕,๔๖๐	๑,๒๐๐	๖,๗๒๔	๑๙,๐๑๓	๓๐,๔๔๗	-
สทน.๒	กรุงเทพมหานคร	๖๖๔,๒๐๐	-	๑,๕๐๐	๒,๗๐๐	-	-
	สระบุรี	๓๙๔,๒๐๐	-	๒,๔๔๕	๕,๕๑๖	-	-
	นครสวรรค์	๒๔๙,๔๘๐	-	๑,๖๙๔	๔,๒๐๗	๑,๐๐๐	นาข้าว
	เพชรบูรณ์	๘,๑๐๐	-	-	๗๐๐	-	-
สทน.๓	อุดรธานี	๓,๘๖๘,๗๐๔	-	๑๘,๘๘๑	๕๒,๕๑๕	-	-
	เลย	๔,๗๔๓,๐๗๒	-	๘๗,๗๙๗	๒๔๐,๕๔๓	-	-
สทน.๔	ขอนแก่น	๑,๗๒๘,๐๐๐	-	๒๙,๐๓๒	๔๘,๖๖๔	-	-
สทน.๕	นครราชสีมา	๔๗๕,๖๘๐	-	๕,๖๔๔	๑๑,๐๔๐	-	-
สทน.๖	ระยอง	๑๒๔,๘๐๐	-	๔,๘๐๐	๑๙,๒๗๒	-	-
	ปราจีนบุรี	๓๒๘,๙๕๐	-	๘,๑๒๔	๑๒,๘๘๓	-	-
	ฉะเชิงเทรา	๑๖,๐๐๐	-	๘๕	๒๓๒	๑,๕๐๐	นาข้าว
สทน.๗	ราชบุรี	๑๔๒,๕๖๐	-	๑,๐๘๖	๓,๑๔๓	๒๙๕	ฝรั่ง,มะพร้าว,ข้าวโพด,กล้วย
	สุพรรณบุรี	๒๓๖,๕๒๐	-	๒๐๐	๔๕๐	-	-
	นครปฐม	๕๓๙,๔๖๐	-	๑,๗๖๒	๒,๔๑๕	๕๗๐	นาข้าว,มะม่วง,มะพร้าว,ส้มโอ
สทน.๘	สงขลา	๓,๔๔๕,๔๘๐	-	๘๐,๑๑๕	๒๓๑,๘๐๕	๓๐,๑๕๐	ยางพารา/มะพร้าว/ผักสวนครัว/ ทุเรียน/สละ/ลองกอง/ข้าปะตะ/ เลี้ยงปลานิล,ปลาช่อน ไร่นา กล้วย ปาล์ม
	ปัตตานี	๑,๑๔๖,๙๖๐	-	๓,๔๐๐	๑๓,๐๐๐	๔,๐๕๐	ไร่อ้อย เลี้ยงสัตว์(เบ็ด ไก่ แพะ)
	พัทลุง	๒๔๔,๖๒๐	-	๑,๖๐๐	๓,๐๐๐	๒,๕๐๐	ชุมชนบ้านเรือน ค่าขาย, สอน. บ้านพักราชการ,ชาวบ้าน
สทน.๙	พิษณุโลก	๘,๘๘๐	๖๐๐	๒๑๗	๒,๐๐๐	-	-
	สุโขทัย	๓๑,๔๔๐	-	๔,๔๒๒	๗,๖๑๔	-	-
	น่าน	๒,๒๒๐	-	๑,๘๕๐	๓,๖๐๐	-	-
	แพร่	๑,๕๐๐	-	๓,๕๐๐	๗,๐๐๐	-	-
สทน.๑๐	ภูเก็ต	๔๒๗,๐๐๐	-	๑,๑๔๐	๓,๖๘๕	๓๐	ยางพารา
	สุราษฎร์ธานี	๔๐,๕๐๐	-	๔๓	๑๕๑	-	-
สทน.๑๑	อุบลราชธานี	๙๓๐,๐๐๐	-	๖๒๖	๒,๓๔๖	-	-
	๒๗ จังหวัด	๒๒,๖๘๑,๘๖๖	๑๒๓,๖๐๐	๒๖๗,๒๐๗	๖๙๙,๑๖๙	๗๐,๖๐๒	-

จึงเรียนมาเพื่อโปรดทราบ

นายธีระชุน บุญสิทธิ์
อธิบดีกรมทรัพยากรน้ำ
ประธานคณะทำงานศูนย์ปฏิบัติการ
ทรัพยากรธรรมชาติและสิ่งแวดล้อม (ด้านทรัพยากรน้ำ)